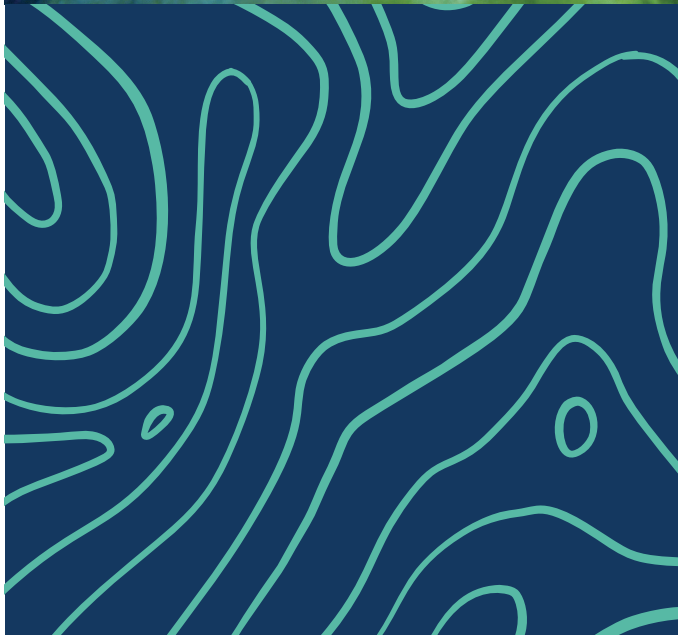
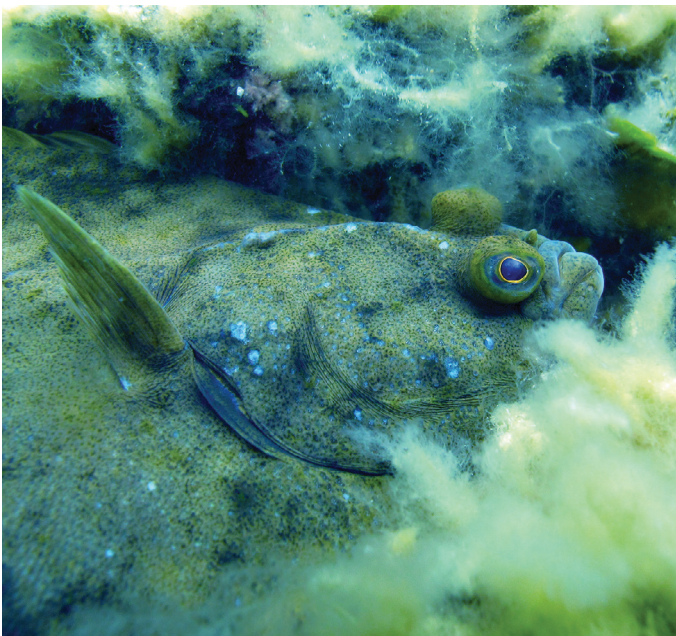


Jätkusuutlik mereala planeerimine PlanWise4Blue geoportaal

PlanWise4Blue geoportaal toetab Läänemere loodusväärtuste
kaitset ja säästvat majandamist.

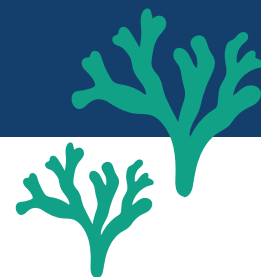


PW4B
geoportaali leiad
www.sea.ee/marea



PEAMISED SÕNUMID

1. PW4B geoportaali eesmärk on toetada Läänemere regiooni loodusvarade kaitset, säästvat majandamist ja sinise majanduse arengut lähtudes kesk-Läänemere poliitikakujundajate ja sidusrühmade soovidest.
2. PW4B geoportaal seob uudsed ökosüsteemiteenuste kaardid, keskkonnavalise arvepidamise ja organisatsioonide keskkondlikud analüüsid (kestva arengu kompassi) ühtseks tervikuks.
3. PW4B geoportaal võimaldab hinnata erinevate inimtegevuste kumulatiivset mõju mere poolt pakutavatele ökosüsteemi hüvedele.
4. PW4B analüüsid põhinevad keerukatel uuematele teadmistele toetuvatel mudelitel, kuid need on lihtsasti kasutatavad, tõhustades seeläbi teaduspõhiseid otsustusprotsesse.
5. Portaali võimaldab kasutajal „läbi mängida“ erinevaid stsenaariume (nt hinnata sinise süsiniku varusid erinevates merepiirkondades erinevate inimtegevuste stsenaariumite korral).



PlanWise4Blue (PW4B) geoportaal

Ökosüsteemiteenused on hüved, mida looduslikud süsteemid annavad inimestele näiteks toidu või puhkevõimaluse näol. Selliseid hüvesid jagatakse üldiselt kolme kategooriasse 1) varustusteenused, ka tootvad teenused, 2) reguleerivad ja tugiteenused, 3) kultuuriteenused.

Paljud merega seotud inimtegevused, näiteks kalapüük või laevandus, sõltuvad otseselt mere poolt pakutud hüvedest. Teiselt poolt ohustavad need tegevused mere ökosüsteeme ja seega ka merede poolt pakutavaid ökosüsteemiteenuseid.

Mereala planeerimise eesmärgiks on inimtegevuse ruumialaldumise korraldamine selliselt, et looduskeskkond oleks hoitud. Ökosüsteemihüvede kaardid aitavad planeerijatel paremini loodusväärtusi otsustusprotsessidesse kaasata ning selle läbi tagada ka merekeskkonna hea keskkonnaseisundi

säilimise. Ökosüsteemihüvede ja looduskapitali arvepidamine võimaldab siduda keskkonnaga seotud kestliku arengu ideestiku majandussüsteemiga.

Mereressursside ökosüsteemipõhise majandamise ja säästva sinise majanduse arengu eelduseks on ökosüsteemide kaasamine mereala planeerimise protsessi.

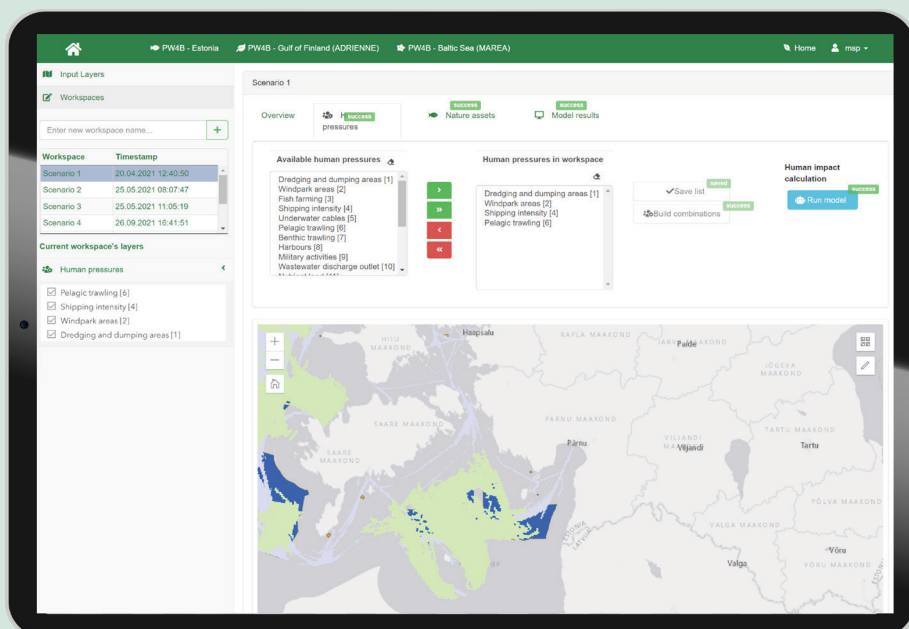
PW4B geoportaal on veebitööriist, mille eesmärk on tagada Läänemere loodusväärtuste kaitse ja säästev majandamine. MAREA projekti käigus koostati Eestis, Soomes ja Lätis ühtsetel alustel Läänemere ökosüsteemihüvede kaardikihid. Need kaardikihid on ökosüsteemipõhise majandamise oluline sisend, võimaldavad andmepõhist lähenemist ja on otseselt kasutatavad ka looduskapitali arvepidamisel.

PW4B geoportaal koosneb kolmest eraldiseisvast osast:

Inimtegevuse kumulatiivse mõju hindamise vahend: Meri pakub inimestele palju hüvesid, kuid samal ajal ohustab inimeste tegevus mere ökosüsteeme. Selleks, et hinnata inimtegevuse mõju looduskeskkonnale on vaja hinnata erinevate inimtegevuste stsenaariumite kumulatiivset mõju. Kumulatiivsete mõjude tööriista abil saame hinnata inimtegevuste summaarset mõju mere poolt pakutavatele ökosüsteemi hüvedele. Analüüsi tulemusel valmivad kõrgresolutsiooniga mõjude veebikaardid. Kumulatiivsete mõjude hindamine annab teadusliku aluse poliitiliste otsuste tegemiseks panustades seeläbi ökosüsteemipõhisesse majandamisesse.

Sotsiaalmajanduslikud andmemudelid: Selles geoportaali sektsioonis seotakse loodusväärtuste kaardikihid erinevate meremajandamise mudelitega. Kasutajad saavad käivitada kohandatud mudeleid, et näiteks hinnata sinise süsiniku varusid merekeskkonnas. Sellised tööriistad võimaldavad otsustajatel kaaluda kompromisse alternatiivsete majandamisstrateegiatega. Kompromisside leidmine on vajalik, et tagada tasakaal kaitse-, arengu- ja inimese heaolu eesmärkide vahel.

Harrastusteadusel tuginevad otsustusmudelid: Harrastusteaduse abil on võimalik koguda ulatuslikelt aladelt andmeid ökosüsteemi hüvede ja nende seisundi kohta. Selliseid teadmisi kasutatakse portaalis sisendandmetena ökosüsteemi hüvede kaartide modelleerimisel. Lisaks paikneb selles sektsioonis organisatsioonidele mõeldud kestva arengu kompass, mis võimaldab kasutajatel hinnata organisatsiooni praegust ja tulevast olukorda just kestlike arengu kriteeriumitele toetudes. Selle tulemusena tekib portaali kasutajatel ühtne arusaam jätkusuutlikkusest ja nad saavad välja kujundada ühise nägemuse jätkusuutlikkuse saavutamiseks.



JOONIS 1 Kumulatiivse mõju hindamine PlanWise4Blue geoportaalis

Miks kasutada PW4B geoportaali?

- Portaal võimaldab siduda parimaid teadusandmeid ja analüüsimeetodeid erinevate otsustusprotsessidega ja selle kaudu tagada otsuste tegemisel ökosüsteemne lähenemine.
- Portaal on avatud lähtekoodiga ja selle kasutamine on lihtne.
- Kõik kaardikihid ja analüüsivahendid on loodud ühtsetel alustel ja kohandatud kesk- Läänemere keskkonna jaoks.
- Portaalil leiduvad teadmised, andmed ja analüüsid on pidevalt ajakohastatud.
- Saame hinnata erinevate inimtegevuse stsenaariumite summaarset mõju ökosüsteemi hüvedele.
- Portaali kasutajad saavad luua erinevate inimkasutuste eraldusi, uurida selliste stsenaariumite keskkonnamõju ja salvestada oma tulemusi hilisemaks kasutamiseks.

PW4B geoportaali kasutusvõimalusi

- Inimtegevuste negatiivsete keskkonnamõjude vähendamine.
- Optimaalsete stsenaariumite leidmine erinevate arenduste jaoks, nt vähima keskkonnamõjuga tuulepargi asukoha valimine.
- Ökosüsteemi hüvede kaardikihtide kasutamine looduskapitali arvepidamises.
- Looduskaitse planeerimise toetamine, nt. võimalike keskkonnamuutuste ja ökosüsteemi hüvede seisundi hindamine kaitsealadel.

VIITED

1. European Environment Agency (EEA) and Petersen, J (2019). Natural capital accounting in support of policy-making in Europe: a review based on EEA ecosystem accounting work. Luxembourg: Publications Office of the European Union. doi: 10.2800/192703

AUTORID

Jonne Kotta, Liisi Lees, Robert Szava-Kovats, Tin-Yu Lai, Francisco Rafael Barboza Gonzalez, Robert Aps, Mihhail Fetissoy, Louise Forsblom, Susanna Jernberg | Foto leheküljel 1: Kaire Kaljurand / Tartu Ülikool.

PROJEKTIINFO

Käesolev lühikokkuvõte on valminud projekti "Toetades Läänemere jätkusuutlikku arengut merekeskkonna arvepidamise kaudu (MAREA)" raames. Projektipartnerid on Soome Keskkonnainstituut SYKE, Tartu Ülikool, Pellervo majandusuuringute instituut PTT ja Balti Keskkonnafoorum Lätis. Projekti kaasrahastab Kesk-Läänemere piiriülese koostöö programm Euroopa Regionaalarengu Fondi vahenditega.

Rohkem infot projekti kohta: <http://marea.balticseaportal.net/>



UNIVERSITY
OF TARTU

