

JAUNĀ EIROPAS SAVIENĪBAS ĶĪMISKO VIELU POLITIKA: REACH





Autori

Zita Dudutytė, Baltijos aplinkos forumas, Lietuva
Jana Simanovska, Guna Krūmiņa, Baltijas Vides Forums, Latvija
Kitty Kislenko, Balti Keskkonnafoorum, Igaunija

Tulkojums latviešu valodā:

Jana Simanovska, Baltijas Vides Forums

Rediģēšana latviešu valodā:

Aina Blinkena

Mākslinieciskais noformējums:

Lolita Piterniece, Jelgavas tipogrāfija

Attēli:

Alvis Inne, Jelgavas tipogrāfija

Publikācija sagatavota projektu "Saziņa par REACH" un "REACH BALTICS" ietvaros ar Latvijas vides aizsardzības fonda un Eiropas Komisijas Vides direktorāta finansiālu atbalstu. Publikāciju kopīgi izstrādāja Baltijas Vides Forums Latvijā, Igaunijā un Lietuvā.

Par šīs publikācijas saturu pilnībā atbild Baltijas Vides Forums, un tā nekādā gadījumā neatspoguļo ne Eiropas Komisijas, ne Latvijas vides aizsardzības fonda viedokli.



© **Baltijos aplinkos forumas, Lietuva**
Vivulskio g. 14/8-6
LT-03221 Vilnius, Lietuva
<http://www.bef.lt>



© **Baltijas Vides Forums, Latvija**
Peldu iela 26/28
LV-1050 Rīga, Latvija
<http://www.bef.lv>



© **Balti Keskkonnafoorum, Eesti**
Rävala 8-40
10143 Tallinn, Eesti
<http://www.bef.ee>

© Iespiests: Jelgavas tipogrāfijā 2006
ISBN: 9984-9850-6-7

Izdots uz atkārtoti pārstrādāta papīra

Šī publikācija ir paredzēta uzņēmumiem, kas ražo, importē vai lieto ķīmiskās vielas un produktus. Tomēr šajā publikācijā noderīgu informāciju atradīs arī citi interesenti, piemēram, inspektori, lai sagatavotos jauniem uzdevumiem, kad REACH regula stāsies spēkā.

Publikācija balstās uz REACH regulas projektu, par kuru starp dalībvalstīm tika panākta politiska vienošanās Konkurētspējas ministru padomes sēdes laikā 2005. gada 13. decembrī. Numerācija, kas izmantota šajā publikācijā, atsaucas uz pārskatīto regulas pantu un pielikumu numerāciju. 2005. gada 13. decembra regulas redakcijas pielikumu nosaukumus, kā arī pārskatīto numerāciju un saites, kā tos atrast, skatīt šīs publikācijas 15. lappusē.

Šīs publikācijas sagatavošanā izmantota informācija no dažādiem avotiem: regulas teksta, citām publikācijām, semināriem un konferencēm, valsts iestāžu speciālistu ieteikumiem. Tāpēc Baltijas Vides Forums pateicas visiem, kas aktīvi piedalījās šīs brošūras gatavošanā.

KĀ NONĀCA LĪDZ REACH REGULAI, UN KO TĀ NOZĪMĒ?

REACH aizsākās 2001. gadā ar Eiropas Komisijas Balto grāmatu „Stratēģija nākotnes ķīmisko vielu politikai”. Tā iezīmēja jaunu pieeju Eiropas Savienības ķīmisko vielu politikai, nospraužot šādus mērķus:

- augstu cilvēku veselības un vides aizsardzības līmeni,
- ES ķīmiskās rūpniecības konkurētspējas un novatorisma saglabāšanu un paaugstināšanu,
- lielāku caurskatāmību un atklātību informācijai par ķīmiskajām vielām.

Pirmo ķīmisko vielu reģistrēšanas, vērtēšanas, atļauju sistēmas un ierobežojumu (angl. *REACH - Registration, Evaluation, Authorisation and Restriction of Chemicals*) regulas projektu Eiropas Komisija publicēja 2003. gada 29. oktobrī.

2005. gada 13. decembrī ārkārtas Konkurētspējas ministru padomes sēdes laikā Eiropas Padome panāca politisko vienošanos par regulas tekstu.

Prognozē, ka REACH regula tiks pieņemta un stāsies spēkā 2007. gada pirmajā ceturksnī.

REACH stūrakmeņi

- Ķīmisko vielu, kuru importa vai ražošanas apjoms sasniedz 1 t gadā uz vienu ražotāju vai importētāju, **reģistrācija**.
- Noteiktu ķīmisko vielu **vērtēšana**.
- **Atļauju sistēma** īpašas bažas izraisošu ķīmisko vielu izmantošanai.
- Atsevišķu ķīmisko vielu izmantošanas **ierobežojumi**.

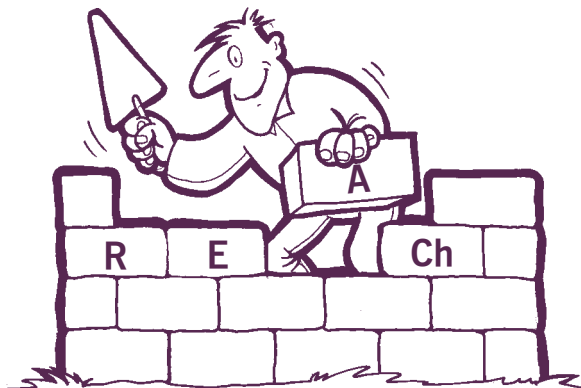
REACH balstās uz šādiem principiem:

- **Nav datu** par ķīmisko vielu: **nav tirgus!**
- **Rūpniecībai ir jāpierāda**, ka izvēlēta viela izmantošana ir droša.
- Tiek ņemts vērā viss **ķīmiskās vielas dzīves cikls**.
- Tiek īstenots **piesardzības princips**.
- Tiek izmantota **uz risku balstīta pieeja**.
- **Publiski būs pieejama pilnīgāka informācija** par ķīmiskajām vielām.

REACH regula stāsies spēkā visās Eiropas Savienības dalībvalstīs vienlaicīgi.

Tā attieksies ne tikai uz uzņēmumiem, kas ražo vai importē ķīmiskās vielas, bet arī uz ikvienu uzņēmumu, kas veic darbības ar ķīmiskajām vielām vai produktiem.

Helsinki tiks izveidota Eiropas Ķīmisko vielu aģentūra (turpmāk tekstā - Aģentūra) jaunās sistēmas pārvaldīšanai.



KĀPĒC REACH REGULA BIJA NEPIECIEŠAMA?

Nepieciešamība pēc jaunas pieejas ķīmisko vielu politikas jomā ir izskaidrojama ar pašreizējās sistēmas nespēju kontrolēt ķīmisko vielu izmantošanu un nodrošināt cilvēku un vides aizsardzību pietiekami augstā līmenī.

Pašreizējās likumdošanas trūkumi

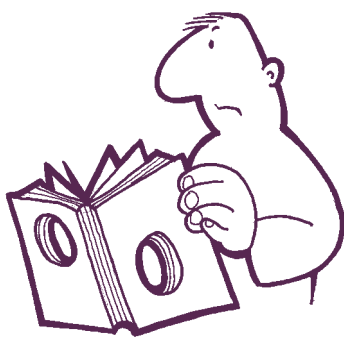
- Lēns ķīmisko vielu klasificēšanas process (tas ir, iekļaušana ES Bīstamo ķīmisko vielu sarakstā).
- Lēns ķīmisko vielu riska novērtēšanas process.
- Neskaidri definēti pienākumi un tiesības ķīmisko vielu un produktu piegādes ķēdē.
- Netaisnīgi sadalīta atbildība starp rūpniecību un valsts iestādēm (pārējo sabiedrību).
- Nepietiekamas zināšanas par ķīmisko vielu īpašībām.
- Atšķirīgas prasības tirgū esošajām vielām un jaunajām vielām.

Ietekme uz rūpniecību

- Sliktas kvalitātes drošības datu lapas vai to vispār nav → nav iespējams veikt riska novērtējumu un izstrādāt piemērotus riska pārvaldības pasākumus → strādājošie tiek pakļauti bīstamu ķīmisko vielu iedarbībai → slimības un veselības traucējumi.
- Ķīmisko vielu un produktu piegādātāji nesniedz pietiekamu informāciju.
- Grūti atrast ekonomiski izdevīgus un piemērotus bīstamo vielu aizstājējus, jo ir nepietiekama informācija par iespējamo alternatīvu bīstamajām īpašībām.
- Neapmierināti klienti, skandāli, ko izraisa negaidīti bīstamu ķīmisko vielu klātbūtne izstrādājumos.

Ietekme uz sabiedrību

- Patērētāji tiek pakļauti daudzu rūpniecisko ķīmisko vielu iedarbībai ar nepilnīgi zināmu ietekmi – tie nonāk saskarsmē ar šīm vielām no apkārtējās vides, telpām, izstrādājumiem (piemēram, apģērbi, rotallietām), pārtikas.
- Patērētājiem parādās ādas un respiratorās slimības (alerģijas, astma), citas slimības vai veselības traucējumi.
- Vide tiek pakļauta noturīgu, bioakumulatīvu un toksisku ķīmisko vielu iedarbībai, kas uzkrājas arī to dzīvnieku audos, ko mēs patērējam pārtikā (piemēram, zivis).



Jaunajai ķīmisko vielu politikai jāpiedalās minēto trūkumu novēršanā, it īpaši risinot tās problēmas, kuras izraisa nepilnīgas zināšanas par ķīmisko vielu īpašībām, kā arī informācijas par bīstamību neizplatīšana tālāk piegādes ķēdē.

KĀDS BŪS IEGUVUMS NO REACH REGULAS?

Paredzjamie ieguvumi – uzņēmumiem

- Pilnīgākas zināšanas par vielai piemītošajām īpašībām ir priekšnosacījums:
 - labākas kvalitātes drošības datu lapām;
 - uz iedarbību balstītam riska novērtējumam, atbilstoši riska kontrolei un riska samazināšanas pasākumiem → mazāk profesionālo slimību un darba kavējumu slimības dēļ;
 - skandālu novēršanai, kurus var izraisīt bīstamu vielu klātbūtne izstrādājumos;
 - intensīvākiem pētījumiem un jaunu produktu izstrādei uzņēmumos;
 - vieglākai bīstamo vielu aizstāšanai, lai izvairītos no atkārtotas aizstāšanas → pieaugoša patērētāju uzticība uzņēmumiem.
- Vienkāršota likumdošana → mazāks normatīvo aktu skaits.
- Skaidrāk noteikta atbildība un pienākumi → mazāk nepamatotu sūdzību un prasību.

Paredzjamie ieguvumi – sabiedrībai

- Bīstamo vielu aizstāšana ar mazāk bīstamām, citi risinājumi bez bīstamo vielu izmantošanas plaši lietotos produktos → drošāki produkti.
- Videi īpaši bīstamu vielu emisijas apkārtējā vidē tiek samazinātas vai pārtrauktas → tīrāka vide.
- Samazināta dzīvnieku – mugurkaulnieku izmantošana laboratoriskajās analīzēs.
- Informācijas labāka caurskatāmība → vieglāk izvēlēties videi un patērētājiem draudzīgus produktus.

KĀDAS VIELAS IETVER REACH REGULA?

REACH regula attiecas uz:

- **ķīmisko vielu** pašu, vielu ķīmiskajos produktos (preparātos) vai ķīmisko vielu izstrādājumos, **ražošanu un laišanu tirgū**,
- **ķīmisko produktu laišanu tirgū**.

REACH regula **neattiecas** uz:

- radioaktīvām vielām;
- ķīmiskajām vielām, vielām ķīmiskajos produktos vai izstrādājumos, kas atrodas muitas uzraudzībā, pagaidu uzglabāšanā, brīvajā zonā vai brīvajā noliktavā un paredzētas atkārtotam eksportam vai tranzītam;
- neizolētiem starpproduktiem;
- bīstamo preču pārvadājumiem pa dzelzceļiem, autoceļiem, iekšzemes ūdensceļiem, jūru, gaisu;
- atkritumiem (**Uzmanību!** Tikai atbilstoši Eiropas Savienības normatīvajos aktos par atkritumiem noteiktajai atkritumu definīcijai!).

Papildus, REACH regulas prasības ir samazinātas attiecībā uz dažām vielām, vielu grupām vai to īpašo lietošanas veidu:

- ja vielu izmanto **medicīnas līdzekļos** (cilvēkiem paredzētās vai veterinārās zāles), **pārtikā** vai **dzīvnieku barībā** → nepiemēro reģistrēšanu, vērtēšanu, nepieprasa REACH regulas atļaujas šim lietošanas veidam (**Uzmanību:** ja šo pašu vielu izmanto citiem mērķiem, tad pilnībā tiek piemērotas REACH prasības);
- ja ķīmiskā viela ir iekļauta REACH regulas **IV*** pielikumā (labi zināmas, maz riskantas vielas) → nepiemēro reģistrēšanu un vērtēšanu;
- ja ķīmiskā viela ir iekļauta REACH regulas **V** pielikumā (vielas, kas parādās dabā, ja vien tās nav ķīmiski modificētas) → nepiemēro reģistrēšanu un vērtēšanu;
- ja viela tiek atkārtoti **importēta ES** (t.i., viela, kas jau iepriekš ir bijusi reģistrēta un tikusi eksportēta no ES) → nepiemēro reģistrēšanu un vērtēšanu;
- ja iepriekš reģistrēta viela atgūta, **otrrreizēji pārstrādājot atkritumus** → nepiemēro reģistrēšanu un vērtēšanu;
- **ražotnē izolētiem starpproduktiem vai transportējamiem izolētiem starpproduktiem** → nepiemēro reģistrēšanu, REACH regula nepieprasa atļaujas šim lietošanas veidam;
- **polimēriem** → nepiemēro reģistrēšanu un vērtēšanu;
- dažām produktu grupām vai produktiem (**medicīnas līdzekļiem** (cilvēkiem paredzētās vai veterinārās zāles), **kosmētiskajiem līdzekļiem, pārtikai vai dzīvnieku barībai**) → nav jāpilda REACH regulas prasības par informācijas nodošanu piegādes ķēdē (drošības datu lapas);
- vielām, kas paredzētas produktu un procesu orientētajai izpētei un attīstībai (angl. *PPORD- Product and Process Oriented Research and Development*) → nepiemēro reģistrāciju 5 gadu laikā (maksimālais iespējamais pagarinājums +5 vai +10 gadi, īpaši medicīnas līdzekļiem). (**Uzmanību!** Tik un tā šīs vielas nepieciešams pieteikt Aģentūrā!). Var nepieprasīt atļaujas vai ierobežojumus šim lietošanas veidam, bet ne vienmēr;
- biocīdu un augu aizsardzības līdzekļos izmantotajām **aktīvajām vielām** → tiek uzskatītas par reģistrētām, nav prasīta papildu atļauja šim lietošanas veidam;
- vielām, ko izmanto kā **auto degvielu, degvielu stacionārajās vai mobilajās sadedzināšanas iekārtās, degvielu slēgtā sistēmā** → nav jāpiemēro atļauju saņemšana šim lietošanas veidam;
- pieteiktas **jaunās vielas** (atbilstoši pašreiz spēkā esošajiem normatīvajiem aktiem) → tiek uzskatītas kā reģistrētas (**Uzmanību!** Ja vielu ražo vai importē lielākos apjomos, nekā jaunās vielas pieteikumā, var tikt pieprasīta papildu informācija, lai pilnībā atbilstu REACH reģistrācijas prasībām);
- **zinātniskiem pētījumiem un attīstībai** izmantotās vielas → nepieprasa atļaujas šim lietošanas veidam, var piešķirt izņēmumus ierobežojumiem;
- **kosmētiskajos līdzekļos** izmantotās vielas un vielas, kas **paredzētas saskarei ar pārtiku** → var nepiemērot atļaujas un ierobežojumus šim lietošanas veidam.



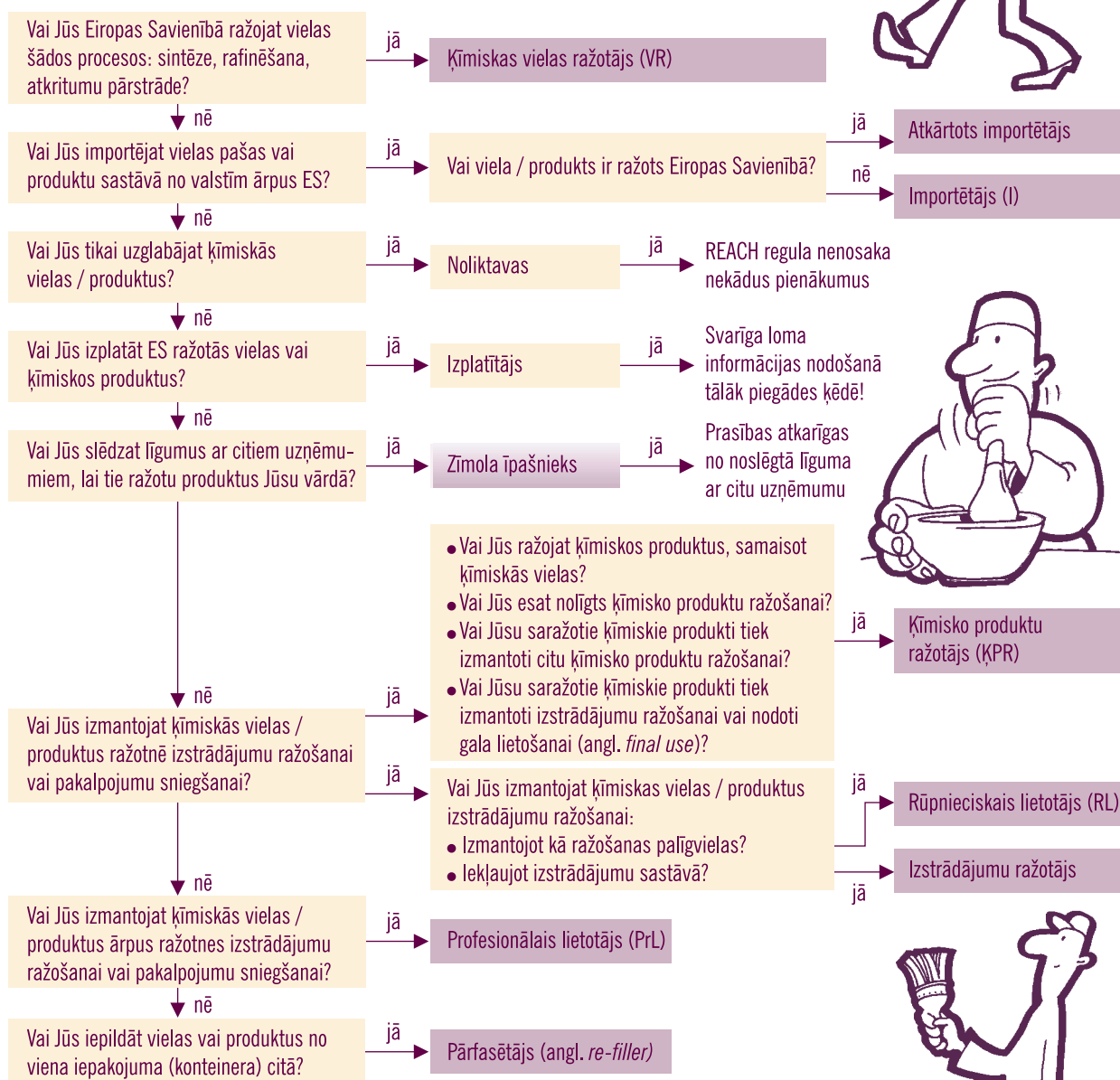
* Numerācija, kas izmantota šajā publikācijā, atsaucas uz pārskatīto regulas pantu un pielikumu numerāciju. 2005. gada 13. decembra regulas redakcijas pielikumu nosaukumus, kā arī pārskatīto numerāciju un saites, kā tos atrast, skatīt šīs publikācijas 15. lappusē.

KAS JŪS ESAT UN KĀDU LOMU JŪSU UZŅĒMUMAM NOSAKA REACH REGULA?

REACH balstās uz pamatprincipu, ka ķīmisko vielu **ražotājiem, importētājiem** un **pakārtotiem lietotājiem** jānodrošina droša ķīmisko vielu ražošana, laišana tirgū un izmantošana, lai neradītu nelabvēlīgu ietekmi uz cilvēka veselību vai vidi. Katram no minētajiem piegādes ķēdes dalībniekiem ir savi uzdevumi, atbildība un pienākumi šī mērķa sasniegšanai.

Tāpēc ir svarīgi saprast, kāda ir Jūsu vieta ķīmisko vielu piegādes ķēdē – **lomu apzināšana palīdzēs saprast, kādas prasības nosaka REACH regula**. Katram piegādes ķēdes dalībniekam var būt vienlaicīgi vairākas lomas atkarībā no tā, **kādas darbības Jūs veicat ar katru vielu**.

Pirms turpināt, mēģiniet noskaidrot savu lomu - sekojiet shēmai attiecībā uz katru vielu, ar kuru Jūs veicat kādas darbības. Jums jāatbild uz katru jautājumu!



Piezīme: Šī shēma ir izveidota, izmantojot RIP 3.5-1 gala atskaiti

REACH ELEMENTI: REĢISTRĀCIJA

Katram ķīmiskās vielas ražotājam vai importētājam, kas ražo vai importē

- vai nu vielu pašu, vai
- vielu vienā vai vairākos produktos, vai
- vielu izstrādājumu sastāvā, paredzot, ka normālos lietošanas apstākļos vai paredzamos apstākļos tā izdalīsies, un iepriekš šī viela nav reģistrēta šim lietošanas veidam,

sākot ar daudzumu, kas sasniedz 1 tonnu gadā un vairāk, jāvāc informācija par vielas īpašībām, lietošanas veidiem, drošas ražošanas un lietošanas pasākumiem un jāiesniedz reģistrācijas pieteikums Eiropas Ķīmisko vielu aģentūrā. REACH regulai stājoties spēkā, vielas, kas tiek saražotas vai importētas vismaz 1 tonnu gadā vai vairāk, drīkstēs būt tirgū tikai tad, ja tās ir reģistrētas regulā noteiktajā termiņā un kārtībā (termiņi vielu reģistrācijai atšķiras atkarībā no tonnāžas un bīstamības).

Ar reģistrācijas dosjē iesniedzamais informācijas daudzums ir atkarīgs no ražošanas vai importa apjoma:

Kopīgās prasības visām reģistrācijām	VI pielikums*	<ul style="list-style-type: none"> • Vispārīga informācija par reģistrantu • Ķīmiskās vielas identifikācija • Informācija par ražošanas procesu un ķīmiskās vielas izmantošanas veidiem • Klasifikācija un marķēšana • Ieteikumi drošai lietošanai • Informācija par iedarbību
≥ 1 t/gadā	+ VII pielikums* (iesniedzamie dati)	<ul style="list-style-type: none"> • Fizikāli ķīmiskās īpašības • Pamatdati par bīstamību cilvēka veselībai (4 galapunkti) • Īstermiņa toksiskums ūdens organismiem • Cita pieejamā informācija
≥ 10 t/gadā	+ + VIII pielikums* (iesniedzamie dati)	<ul style="list-style-type: none"> • Toksikoloģiskie dati (<i>in vivo</i>) • Ekotoksikoloģiskie dati
≥ 100 t/gadā	+ + + IX pielikums* (ja iesniedzamie dati ir nepietiekami, jāiesniedz veicamo analīžu un testu plāns)	<ul style="list-style-type: none"> • Īstermiņa un ilgtermiņa toksiskums, atkārtotās devas ietekme, hroniskais toksiskums, uzvedība vidē u.c.
≥ 1000 t/gadā	+ + + + X pielikums* (ja iesniedzamie dati ir nepietiekami, jāiesniedz veicamo analīžu un testu plāns)	<ul style="list-style-type: none"> • Ilgtermiņa toksiskums, atkārtotās devas ietekme, hroniskais toksiskums, uzvedība vidē u.c.
Izņēmumi	VI- XI pielikumi	

Reģistrācija automātiski NENOZĪMĒ testu veikšanu! Reģistrācija nozīmē informācijas vākšanu no dažādiem iespējamiem avotiem, piemēram, datus iegūstot no modelēšanas (izmantojot (Q)SAR – struktūras -aktivitātes attiecību kvalitātes vai kvantitātes modeļus, salīdzinošos datus ar līdzīgām vielām), esošo *in vivo* un *in-vitro* analīžu rezultātus, epidemioloģiskos datus utt. Jaunu testu veikšana jāatstāj kā pēdējā iespēja, ja nav pieejami nepieciešamie dati. Ja ir nepietiekami dati par liela ražošanas apjoma vielām (≥ 100 t/gadā), vispirms Aģentūrā jāiesniedz testēšanas priekšlikums, un testus var veikt tikai pēc tam, kad Aģentūra ir apstiprinājusi priekšlikumu.



* Numerācija, kas izmantota šajā publikācijā, atsaucas uz pārskatīto regulas pantu un pielikumu numerāciju. 2005. gada 13. decembra regulas redakcijas pielikumu nosaukumus, kā arī pārskatīto numerāciju un saites, kā tos atrast, skatīt šīs publikācijas 15. lappusē.

Ķīmiskās drošības novērtējuma soļi

- Bīstamības novērtējums cilvēka veselībai.
 - Fizikāli ķīmisko īpašību bīstamības novērtējums cilvēka veselībai.
 - Bīstamības novērtējums videi.
 - Stabilitātes, bioakumulēšanās spējas un toksiskuma novērtējums (vai piemīt noturīgas, bioakumulatīvas vai toksiskas (PBT), vai arī ļoti noturīgas un ļoti bioakumulatīvas (P_vP_vB) vielas īpašības).
- Ja viela ir bīstama, vai tai piemīt PBT vai P_vP_vB īpašības:
- Iedarbības novērtējums iesk. iedarbības scenārijs.
 - Riska raksturojums.

Iedarbības scenārijs: nosacījumu kopums par to, kā viela tiek ražota vai izmantota visā tās dzīves cikla garumā. Apraksta, kā ražotājs vai importētājs to kontrolē vai rekomendē vielas pakārtotam lietotājam to kontrolēt, lai izvairītos no nepieļaujamas iedarbības uz cilvēku vai vidi. Iedarbības scenārijs var aprakstīt vienu specifisku procesu vai vairākus procesus, atkarībā no vajadzības. Iedarbības raksturojumam jānosedz visi ražotājam vai importētājam zināmie vielas lietošanas veidi. Tas tiek pievienots DDL (drošības datu lapai).

Piemērs: Var droši izmantot produktos (maisījumos līdz 15%) bet tikai, ja izmanto klāšanai, ar cimdium (jāizvairās no saskares ar ādu!), izmantošana ārpus telpām ne vairāk kā 2 stundas dienā. Var izmantot kā krāsu, laku, biocīdu, rūpniecisko dezinfekcijas līdzekli, mazgāšanas līdzekli.

Vielām, kas tiek saražotas vai importētas, sākot ar 10 t gadā un vairāk, jāveic Ķīmiskās drošības novērtējums (ĶDN), kuru dokumentē Ķīmiskās drošības pārskatā (ĶDP).

ĶDN attiecas gan uz vielas ražošanu, gan uz visiem tās lietošanas veidiem. ĶDN jāņem vērā gan vielu pašu, gan ķīmiskajā produktā vai izstrādājumā visā tās dzīves ciklā no ražošanas līdz zināmajiem lietošanas veidiem.

REACH regula sadala visas vielas ieviestajās (*phase-in*) vielās un neieviestajās vielās (*non phase-in*).

Katru iekļaujamo vielu vajadzēs **provizoriski reģistrēt**, lai izvairītos no papildu analīzēm un veicinātu datu apmaiņu. Ir sagaidāms, ka vienas un tās pašas ķīmiskās vielas ražotāji un importētāji iesniegs kopīgu bīstamības informācijas paketi. Tiks izveidota sistēma SIEF (**Forums informācijas apmaiņai par vielām, angl. Substance Information Exchange forum**), lai palīdzētu reģistrantiem atrast citus reģistrantus, ar kuriem kopīgi izmantot datus. Tomēr pastāv iespēja nepiedalīties datu apmaiņā, ja tam ir pamatojums (piemēram, neproporcionālas izmaksas, komerciāli konfidenciālas informācijas izpaušanas draudi, nespēja panākt vienošanos par rezultātu interpretāciju). Taču obligāti būs jādalās ar tiem datiem, kas iegūti, veicot testus ar mugurkaulniekiem.

Provizoriskās reģistrācijas procesā reģistrantam jāiesniedz Aģentūrā tikai dati par reģistranta identitāti, ķīmiskās vielas identitāti, termiņu, kad plāno reģistrēt ķīmisko vielu, apjomu un pieejamajiem analīžu rezultātiem, t. sk., tiem, kuros izmantoti dzīvnieki. REACH paredz tikai vienu provizoriskās reģistrācijas fāzi, sākot no 12 līdz 18 mēnešiem kopš REACH stāšanās spēkā. Katra ieviestā viela, kas netiks provizoriski reģistrēta, nedrīkstēs atrasties tirgū, iekams tā netiks pilnībā reģistrēta. Ja provizoriskā reģistrācija ir veikta, bet vielas reģistrācija ir aizkavējusies pēc noteiktā termiņa, arī tādā gadījumā viela jāizņem no tirgus, līdz tā ir pilnībā reģistrēta. Pieteiktās - pašreiz normatīvajos aktos definētas kā jaunās vielas - tiek uzskatītas kā reģistrētas, bet, atkarībā no vielas apjoma, varētu tikt pieprasīti papildus dati.

Ieviestās vielas:

- EINECS sarakstā esošās vielas;
- ražotas ES, bet nav laistas tirgū 15 gadus pirms stājās spēkā REACH regula;
- laistas tirgū ES pirms šīs regulas stāšanās spēkā un tiek uzskatītas kā pieteiktas atbilstoši pašreiz spēkā esošajai likumdošanai, bet netiek uzskatītas par polimēru.



Reģistrējot ieviestās vielas, piemēro pārejas noteikumus. Reģistrācijas termiņi noteikti tā, lai vispirms reģistrētu un iegūtu datus par īpaši bīstamām un liela ražošanas un importēšanas apjoma vielām. Neieviestās vielas, REACH stājoties spēkā, drīkstēs ražot un laist tirgū tikai pēc reģistrācijas.

Reģistrācijas termiņš	Vielu grupa	Paredzamais gala termiņš reģistrācijai
3 gadi	KMR, ja ≥ 1 tonna	2010
3 gadi	PBT, P _v P _v B (R50/53), ja ≥ 100 t	2010
3 gadi	≥ 1000 tonnas	2010
6 gadi	100-1000 tonnas	2013
11 gadi	1-100 tonnas	2018

Regula arī pieprasa reģistrēt vielu, kas atrodas **izstrādājuma sastāvā**, ja:

- viela izstrādājumos ir tādā daudzumā, kas kopumā vienam izgatavotājam vai importētājam gadā pārsniedz 1 tonnu, UN
- parastos vai loģiski prognozējamus izmantošanas apstākļos viela izdalīsies no izstrādājuma (piemēram, printera tinte no printera kasetnes).

Turklāt ražotājam vai importētājam vajadzēs **ieteikt** Aģentūrā vielas izstrādājumu sastāvā, ja:

- tās tiek uzskatītas par īpašas bažas izraisošām vielām,
- kopējais importa vai ražošanas apjoms gadā pārsniedz 1 tonnu,
- vielas sastāvs izstrādājumā pārsniedz 0,1%.

Pieteikšanas prasība nav spēkā, ja tiek izslēgta iedarbība uz cilvēka veselību vai vidi.

Ko REĢISTRĀCIJA nozīmē Jūsu uzņēmumam? Ja Jūs esat ...

Ražotājs / importētājs (VR/I)	Pakārtots lietotājs (ĶPR, RL, PrL)
<ul style="list-style-type: none"> ■ Veiciet vielu provizorisko reģistrāciju, ja Jūs vēlāk vēlēšities veikt pilnu reģistrāciju. ■ Vāciet un apkopojiet informāciju un datus reģistrācijas tehniskajai dokumentācijai par vielu. ■ Iesniedziet reģistrācijas pieteikumu atbilstoši paredzētajam termiņam (sākot ar apjomu 1 t gadā). ■ Iegūstiet informāciju no vielas pakārtotiem lietotājiem ĶDN izstrādei. ■ Novērtējiet risku katram apzinātajam lietošanas veidam visā vielas dzīves cikla garumā, nosakiet riska samazināšanas pasākumus. ■ Sagatavojiet ĶDP (> 10 t/gadā) un pievienojiet kā pielikumu drošības datu lapu. ■ Piedalieties SIEF un konsorcijs, lai atrastu citus uzņēmumus, kas ražo vai importē šo pašu vielu, un dalieties ar datiem par to. ■ Obligāti jādalās ar citiem iesniedzējiem datus, kuru iegūšanai izmantoti mugurkaulnieki. 	<ul style="list-style-type: none"> ■ Palīdziet vielas reģistrētājam ar informāciju par to, kā Jūsu uzņēmumā šo vielu izmanto un kādi ir lietošanas apstākļi. ■ ! Pievērsiet uzmanību – kā pakārtots lietotājs Jūs esat ieinteresēts, lai Jūsu piegādātājs reģistrētu vielu, ko izmantojat, un ka Jūsu lietošanas veids tiktu iekļauts reģistrācijā, citādi Jūs varat zaudēt vielu vai arī Jums pašiem būs jāveic REACH regulā noteiktās darbības (ĶDN, pieteikums Aģentūrā par Jūsu lietošanas veidu).

REACH ELEMENTI: VĒRTĒŠANA

Vērtēšanas procedūra atbilstoši REACH regulai ir attiecināta uz vielas dosjē.

Dokumentācijas izvērtējumu veic Aģentūra, kurai doti šādi divi uzdevumi:

- izskatīt testēšanas priekšlikumus, lai izvairītos no nevajadzīgām analizēm;
- pārbaudīt, vai reģistrācijas pieteikumā savāktā informācija atbilst regulas prasībām.

Lai nodrošinātu, ka dokumentācijas kvalitāte atbilst regulas prasībām, Aģentūrai katrā vielas tonnāžā (1-10 t, 10-100 t, 100-1000 t, > 1000 t) jāpārbauda noteikts daudzums reģistrācijas pieteikumu, ne mazāks kā 5 % no kopējā apjoma.

Ķīmisko vielu izvērtējums

Ķīmiskās vielas izvērtējumu veic, ja pastāv bažas par risku cilvēka veselībai un videi. Vielu prioritizēšanu veiks, izmantojot uz risku balstītu pieeju (ņemot vērā informāciju par bīstamību, iedarbību un apjomu). Novērtēšanu veiks dalībvalstis pēc slidošā grafika. Ja dalībvalsts kompetentā iestāde uzskatīs, ka nepieciešama papildu informācija, reģistrantam noteiktajā termiņā jāiesniedz Aģentūrā pieprasītie dati. Kompetentās iestādes novērtēs iesniegto informāciju un 12 mēnešu laikā kopš informācijas iesniegšanas brīža izstrādās priekšlikumus rīcībai ar šo vielu.

Ja vielas novērtēšana ir pabeigta, iespējamā rīcība varētu izpausties kā ierobežojumu noteikšana vai iekļaušana to vielu sarakstā, kuru lietošanai un laišanai tirgū nepieciešama atļaujas saņemšana.

Ko VĒRTĒŠANA nozīmē Jūsu uzņēmumam? Ja Jūs esat ...

Ražotājs / importētājs (VR/I)	Pakārtots lietotājs (ĶPR, RL, PrL)
<ul style="list-style-type: none"> ■ Iesniedziet novērtēšanai nepieciešamo papildu informāciju Aģentūrai noteiktajā laikā. 	<ul style="list-style-type: none"> ■ Iesniedziet novērtēšanai nepieciešamo papildus informāciju vielas piegādātājam pēc pieprasījuma.



REACH ELEMENTI: ATĻAUJU SISTĒMA

Atļauju sistēmas mērķis ir kontrolēt īpašas bažas izraisošu vielu izmantošanu. Tā attiecas uz šādām vielām:

- 1. un 2. kategorijas kancerogēnām, mutagēnām un reproduktīvai sistēmai toksiskām vielām (KMR);
- noturīgām, bioakumulatīvām un toksiskām (PBT), kā arī ļoti noturīgām un ļoti bioakumulatīvām ($\sqrt{P_{\sqrt{B}}}$) vielām;
- vielām, kas izraisa līdzīgas bažas, piemēram, endokrīnās sistēmas grāvējvielas vai arī vielas, kurām piemīt noteiktas PBT vai $\sqrt{P_{\sqrt{B}}}$ īpašības, bet kuras pilnībā neatbilst kritērijiem, lai gan ir zinātniski pierādījumi, ka šīs vielas rada nopietnus draudus cilvēka veselībai vai videi.

Šādas vielas noteiks Aģentūra un iekļaus XIV* pielikumā. Tās pēc noteikta datuma (tā saucamais “rieta datums”- angl. „sunset data”) nedrīkstēs vairs izmantot, iekams nebūs saņemta atļauja. Pieteikumus atļaujas saņemšanai var iesniegt ražotājs, importētājs, pakārtots lietotājs vienam vai uzreiz vairākiem lietošanas veidiem.

Atļaujas tiks izsniegtas noteiktiem lietošanas veidiem ar šādiem priekšnoteikumiem:

- pieteicējs pierāda, ka vielas radītie riski tiek atbilstoši kontrolēti;
- pieteicējs pierāda, ka sociāli ekonomiskie ieguvumi ir nozīmīgāki nekā ar vielas lietošanu saistītie riski;
- nav pieejamas piemērotas alternatīvas vielas vai tehnoloģiski risinājumi.

Pieņemot lēmumu par atļaujas piešķiršanu vai noraidīšanu, ņems vērā Aģentūras riska novērtēšanas un sociālo un ekonomisko aspektu analīzes komiteju viedokļus. REACH iestrādātā atļauju sistēma veicina aizstāšanas principa īstenošanu: tas ir, bīstamākas vielas tiek aizstātas ar mazāk bīstamām.



Ko ATĻAUJAS nozīmē Jūsu uzņēmumam? Ja Jūs esat ...

Ražotājs / importētājs (VR/I)	Pakārtots lietotājs (KPR, RL, PrL)
<ul style="list-style-type: none"> ■ Iesniedziet pieteikumu (pierādi, ka riski tiek pienācīgi kontrolēti, sagatavojiet sociāli ekonomisko analīzi). ■ Iekļaujiet informāciju par saņemto atļauju vielas drošības datu lapā. ■ Vielu laižot tirgū, norādiet atļaujas numuru marķējumā. 	<ul style="list-style-type: none"> ■ Ja vielas lietošanai ir izsniegta atļauja, pārbaudiet atbilstību tās nosacījumiem. ■ Izmantojiet piegādātāja saņemto atļauju, ja lietošanas veids un apstākļi Jūsu uzņēmumā atbilst atļaujas nosacījumiem. ■ Ja lietošanas veids un apstākļi atšķiras no atļaujā minētajiem nosacījumiem, tad Jums: <ul style="list-style-type: none"> • pašam jāpiesakās atļaujas saņemšanai, • jāmeklē cita alternatīva, • jāmaina tehnoloģiskais process, • jāmeklē cits piegādātājs. ■ KPR: Iekļaujiet informāciju par atļaujas nosacījumiem ķīmiskā produkta drošības datu lapā. ■ Laižot tirgū ķīmisko produktu, kura sastāvā ir ar atļauju lietota viela, norādiet atļaujas numuru produkta marķējumā. ■ Piesakiet aģentūrā, ja Jūs izmantojat vielu, kuras laišanai tirgū Jūsu piegādātājs, ražotājs vai importētājs saņēmis atļauju.

* Numerācija, kas izmantota šajā publikācijā, atsaucas uz pārskatīto regulas pantu un pielikumu numerāciju. 2005. gada 13. decembra regulas redakcijas pielikumu nosaukumus, kā arī pārskatīto numerāciju un saites, kā tos atrast, skatīt šīs publikācijas 15. lappusē.

REACH ELEMENTI: IEROBEŽOJUMI

Vielas, kuru laišanai tirgū un lietošanai noteikti ierobežojumi, ir tādas vielas, kas rada nepieņemamu risku Eiropas Savienības līmenī, tāpēc kontroles pasākumi tiek pieņemti arī visas Eiropas Savienības līmenī. Ierobežojumi var izpausties dažādās formās: no vielas jebkura veida tirdzniecības un lietošanas aizlieguma, līdz ierobežojumiem visiem vai tikai dažiem lietošanas veidiem.

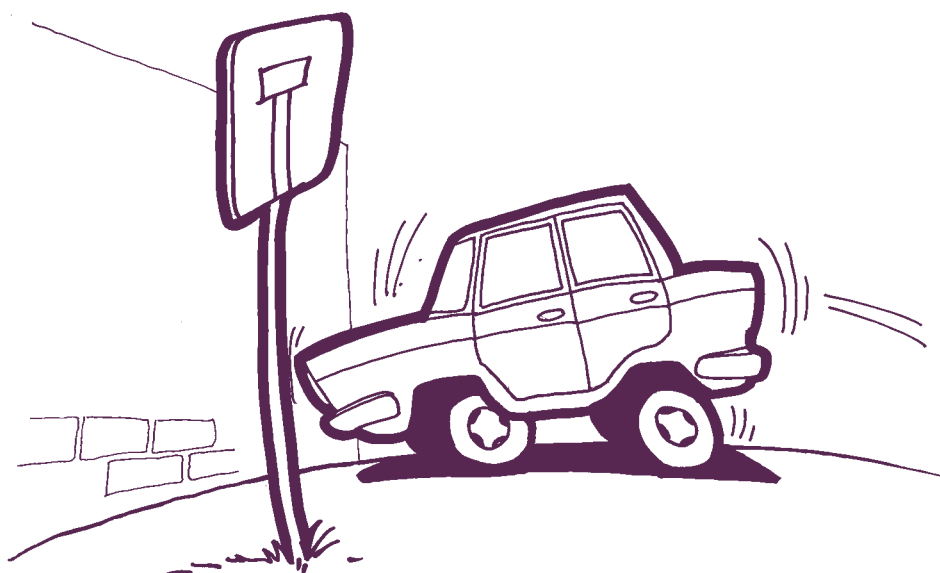
Ar REACH regulu paredzētā ierobežojumu sistēma ir tāda pati, kādu līdz šim noteica līdzšinējā likumdošana, tas ir, direktīva 76/769/EK (MK 2000.g.25.IV noteikumi Nr. 158 "**Par bīstamo ķīmisko vielu un bīstamo ķīmisko produktu lietošanas un tirdzniecības ierobežojumiem un aizliegumiem**"), kas jau ir labi zināma, līdz ar to nenozīmē būtiskas pārmaiņas. Jau esošie ierobežojumi attiecībā uz atsevišķu vielu lietošanu tiks pārņemti ar REACH regulu.

Dalībvalstis drīkst atstāt stingrākus atsevišķu vielu ražošanas, lietošanas un tirdzniecības ierobežojumus, bet uz laika periodu, ne garāku par 6 gadiem pēc REACH regulas stāšanās spēkā.

Priekšlikumus ierobežojumiem var ierosināt Eiropas Komisija vai Dalībvalstis, ja vielas pašas, vielas ķīmiskajā produktā vai izstrādājumā, to ražošana, laišana tirgū vai lietošana rada nepieņemamu risku cilvēka veselībai vai videi, kura novēršanai nepieciešama rīcība Eiropas Savienības līmenī.

Ko IEROBEŽOJUMI nozīmē Jūsu uzņēmumam? Ja Jūs esat ...

Ražotājs / importētājs (VR/I)	Pakārtots lietotājs (ĶPR, RL, PrL)
<ul style="list-style-type: none">■ Iekļaujiet informāciju par lietošanas ierobežojumiem un drošas lietošanas nosacījumiem drošības datu lapā.■ Pārbaudiet, vai Jūsu darbība atbilst visām prasībām par vielas lietošanas ierobežojumiem.	<ul style="list-style-type: none">■ Pārbaudiet, vai veids, kādā Jūs lietojat vielu, vai vielu ķīmiskā produkta sastāvā vai izstrādājumā atbilst visām prasībām par lietošanas ierobežojumiem un drošas lietošanas nosacījumiem.■ ĶPR: Iekļaujiet informāciju par lietošanas ierobežojumiem ķīmiskā produkta drošības datu lapā.



INFORMĀCIJAS PLŪSMA PIEGĀDES ĶĒDĒ

Sagaidāms, ka, REACH regulai stājoties spēkā, nozīmīgi pieaugs saziņa un informācijas apmaiņa ķīmisko vielu un produktu piegādes ķēdē.

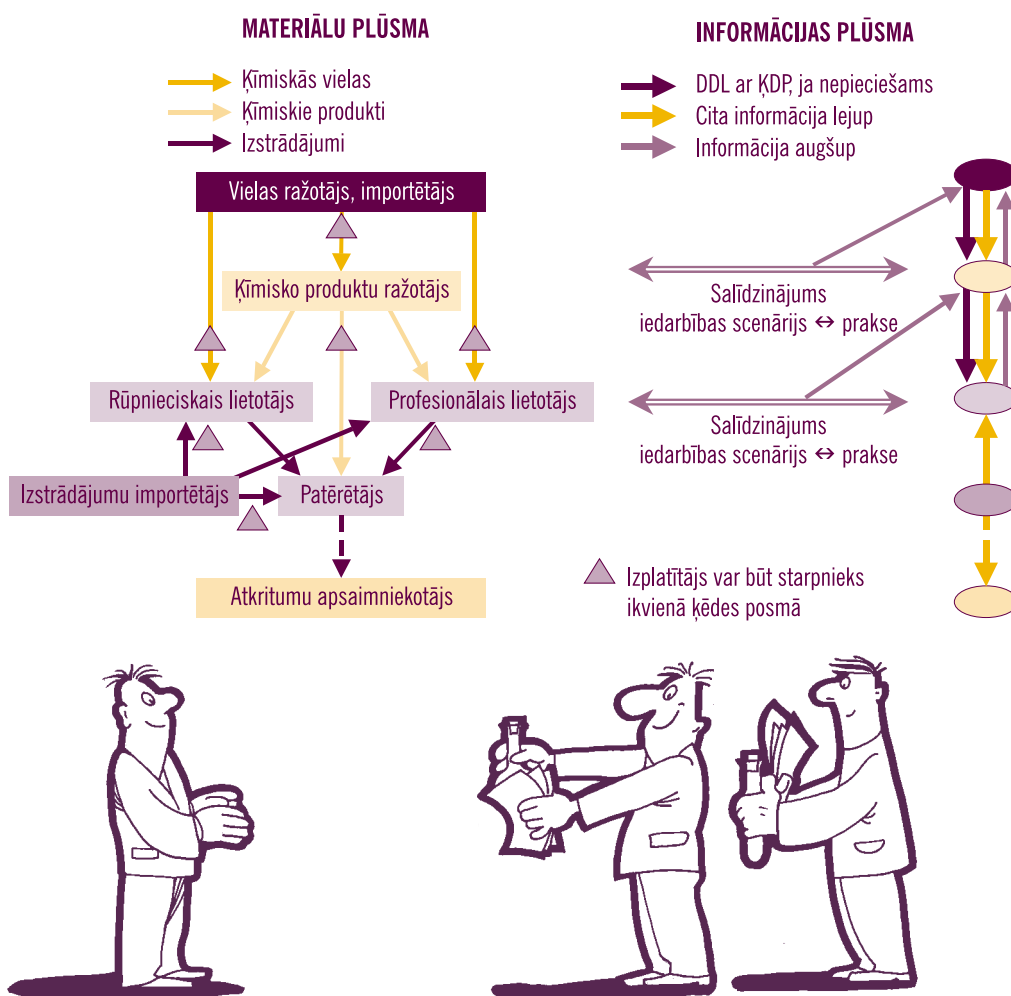
Saziņas prasības REACH regulā ir tā formulētas, lai drošai ķīmisko vielu un produktu lietošanai nepieciešamo informāciju saņemtu ne tikai ražotājs un importētājs, bet arī pakārtots lietotājs, tas ir, rūpnieciskais vai profesionālais lietotājs. Visā piegādes ķēdes garumā visiem tās dalībniekiem abos virzienos jānodod informācija par ķīmisko vielu pašu, produktu un izstrādājumu sastāvā esošo vielu bīstamajām īpašībām cilvēka veselībai un videi un ar to saistīto risku, kā arī riska pārvaldības pasākumiem.

Saziņas piegādes ķēdē galvenie elementi ir:

- DDL piegāde visām bīstamajām vielām vai produktiem, kuros bīstamo vielu saturs pārsniedz sliekšņa koncentrācijas (direktīvas 91/155/EEK prasības tiek pārnestas uz REACH regulu); ja saskaņā ar reģistrācijas prasībām tiek veikts ķīmiskās drošības novērtējums, kopā ar DDL pakārtotajam lietotājam ir jāsaņem arī attiecīgais iedarbības scenārijs; DDL jābūt saskaņotai ar ķīmiskā drošības novērtējuma rezultātiem;
- ja netiek prasīta DDL, jānodod minimāls informācijas daudzums atbilstoši regulas prasībām (reģistrācijas numurs, sīkāks skaidrojums par atļauju vai ierobežojumiem, cita svarīga informācija);
- ja izstrādājumu ražotājs vai importētājs pieteicis Aģentūrā par īpašas bažas izraisošu vielu klātbūtni izstrādājumā, šī informācija jānodod tālāk piegādes ķēdē.

Katram piegādes ķēdes dalībniekam jāinformē nākamais ķēdes dalībnieks, t.sk. arī izplatītājs, ja ir jaunas ziņas par ķīmiskās vielas bīstamību vai jebkāda cita informācija, kas varētu ietekmēt riska pārvaldības pasākumu izvēli. Turklāt REACH regula veicina, ka ķīmiskās vielas pakārtotie lietotāji informē tās piegādātāju par lietošanas veidiem un apstākļiem, jo šī informācija ir nepieciešama reģistrācijas dosjē izstrādē.

Izplatītājiem ir būtiska un aktīva loma saziņā piegādes ķēdē abos virzienos – jo viņiem jānodod informācija no viena ķēdes dalībnieka nākošajam.



Ko SAZIŅA PIEGĀDES ĶĒDĒ nozīmē Jūsu uzņēmumam? Ja Jūs esat ...

Ražotājs / Importētājs (VR/I)	Pakārtots lietotājs (ĶPR, RL, PrL)
<ul style="list-style-type: none"> ■ Savāciet informāciju (par lietošanas veidu un apstākļiem) no pakārtotiem lietotājiem ķīmiskās drošības novērtējuma izstrādei → nosakiet risku katram apzinātajam lietošanas veidam visā ķīmiskās vielas dzīves cikla garumā, nosakiet riska samazināšanas pasākumus. ■ Nododiet informāciju tālāk piegādes ķēdē ar DDL, lai nodrošinātu vielas drošu lietošanu. ■ Ja DDL nav prasīta ar likumu, nododiet pakārtotiem lietotājiem likumā prasīto minimālo informāciju. 	<ul style="list-style-type: none"> ■ Ievērojiet DDL norādītos riska pārvaldības pasākumus. ■ Informējiet piegādātāju, ja uzskatāt, ka DDL ieteiktie riska pārvaldības pasākumi ir nepiemēroti Jūsu lietošanas veidam. ■ Ja esat saņēmis no piegādātāja iedarbības scenāriju, pārbaudiet, vai vielas lietošanas veids un apstākļi Jūsu uzņēmumā tam atbilst. ■ Nosakiet rīcību, ja vielas lietošanas veids Jūsu uzņēmumā neatbilst iedarbības scenārijam: <ul style="list-style-type: none"> • informējiet piegādātāju un pieprasiet, lai Jūsu lietošanas veids tiek iekļauts reģistrācijā, VAI • sagatavojiet sava uzņēmuma vielas lietošanas veida ķīmiskās drošības pārskatu, ja izmantojat vielu vairāk nekā > 1t/gadā → informējiet aģentūru (ĶPR: pievienojiet arī DDL). ■ Informējiet piegādātājus par jauniem vielas bīstamības datiem. ■ ĶPR: Apkopojiet informāciju par ķīmisko produktu, lai ar drošības datu lapas palīdzību to nodotu pakārtotiem lietotājiem drošai lietošanai (ja nepieciešams, pievienojiet ķīmiskās drošības pārskatu). ■ ĶPR: Nododiet pakārtotajiem lietotājiem minimālo informāciju, ja DDL nav nepieciešama.

KĀ SAGATAVOTIES REACH IEVIEŠANAI?

Stūrakmeņi uzņēmuma sagatavošanai REACH regulas ieviešanai ir:

- jaunās likumdošanas ietekmes analīze;
- jaunu iemaņu un zināšanu apgūšana;
- rīcības plāna izstrāde.

Lai to izdarītu, Jūs varat sākt ar šādiem soļiem:

	Ražotājs / Importētājs (VR/I)	Pakārtotais lietotājs (ĶPR, RL, PrL)
PIRMIE SOĻI	<input checked="" type="checkbox"/> Ja vēl nav pieejams ķīmisko vielu un produktu reģistrs, izveidojiet to vielu līmenī elektroniski.	
	<input checked="" type="checkbox"/> Nosakiet Jūsu lomu attiecībā uz katru vielu, ko izmantojat savā uzņēmumā.	
	<input checked="" type="checkbox"/> Pārbaudiet vielas, ko Jūsu uzņēmums ražo vai importē: <ul style="list-style-type: none"> • kuras vielas tiek importētas (ārpus ES) un kuras vielas Jūs iepērkat ES; • sakārtojiet pēc apjomiem: 1-10 t/gadā, 10-100 t/gadā, 100-1000 t/gadā, > 1000 t/gadā; • nosakiet, kuras vielas ir jaunās vielas (ELINCS sarakstā) vai esošās vielas (EINECS sarakstā); • pārbaudiet, vai Jūs izmantojat kancerogēnas, mutagēnas, reproduktīvajai sistēmai toksiskas (KMR), PBT, νP_vB vai līdzīgas bažas izraisošas vielas. 	
	<input checked="" type="checkbox"/> Pārbaudiet vielu nozīmīgumu Jūsu uzņēmumam → nosakiet pamatproduktus un prioritātes → REACH stājoties spēkā, dažas vielas varētu tikt izņemtas no apgrozības.	
TURPMĀKIE SOĻI	<input checked="" type="checkbox"/> Pētiet tirgu (tirgus cenas, ražotāju, importētāju, izplatītāju skaitu un to galvenos produktus, pieejamās alternatīvas ...).	
	<input checked="" type="checkbox"/> Vāciet informāciju par Jūsu ražotās vielas izmantošanas veidiem.	<input checked="" type="checkbox"/> Salīdziniet vielas lietošanas un riska samazināšanas pasākumus Jūsu uzņēmumā un drošības datu lapā.
	<input checked="" type="checkbox"/> Pārbaudiet pieejamo informāciju par vielām, ko gatavojaties reģistrēt (V-VIII* pielikumos noteiktos datus: vāciet pieejamos datus, novērtējiet trūkstošos un iespējamus risinājumus (iesk. (Q)SAR, izņēmumus)).	<input checked="" type="checkbox"/> Pārbaudiet, vai Jūsu lietošanas veids ir iekļauts provizorisksajā reģistrācijā. <input checked="" type="checkbox"/> Sazinieties ar saviem piegādātājiem un izstrādājiet kopīgu tālākas darbības stratēģiju.
	<input checked="" type="checkbox"/> VR, I, ĶPR - Pilnveidojiet savas drošības datu lapas → izstrādājiet specifiskāku informāciju par riska samazināšanas pasākumiem, pārbaudiet savas DDL un saņemtās DDL par izejvielām.	
	<input checked="" type="checkbox"/> Izveidojiet grafiku REACH ieviešanai Jūsu uzņēmumā, nosakot secīgus soļus un pasākumus to izpildei, kā arī atbildīgās personas uzņēmumā.	
	<input checked="" type="checkbox"/> Nosakiet REACH ietekmi uz Jūsu uzņēmumu (monetāri).	

* Numerācija, kas izmantota šajā publikācijā, atsaucas uz pārskatīto regulas pantu un pielikumu numerāciju. 2005. gada 13. decembra regulas redakcijas pielikumu nosaukumus, kā arī pārskatīto numerāciju un saites, kā tos atrast, skatīt šīs publikācijas 15. lappusē.

INFORMĀCIJAS AVOTI

REACH regulas versijas un tālākais process:

EK Uzņēmuma direktorāts:	http://europa.eu.int/comm/enterprise/chemicals/index.htm
EK Vides direktorāts:	http://europa.eu.int/comm/environment/chemicals/index.htm
Eiropas Ķīmisko vielu birojs:	http://ecb.jrc.it/
Eiropas Ķīmisko vielu aģentūra:	www.hel2.fi/eca/eca.html
Latvijas Vides ministrija:	www.vidm.gov.lv
Latvijas Vides, ģeoloģijas un meteoroloģijas aģentūra:	www.lvgma.gov.lv
Latvijas Valsts Sanitārā inspekcija:	www.vsi.gov.lv
Latvijas Valsts Vides dienests:	www.vvd.gov.lv

Paskaidrojošie teksti un palīgmateriāli

- Diagrammas par Jauno ES Ķīmisko vielu regulu -REACH:
<http://europa.eu.int/comm/environment/chemicals/reach.htm>
- Metodes, palīgriki un tehniskās vadlīnijas, kas izstrādātās REACH ieviešanas projektiem (**RIPs**):
<http://ecb.jrc.it/RIP/>

REACH ieviešanas projekti (RIP):

RIP 1: REACH procesa apraksts
RIP 2: IT sistēmas attīstība (REACH-IT)
RIP 3: Vadlīnijas rūpniecībai
RIP 4: Vadlīnijas valsts iestādēm
RIP 5: Pirmāģentūras izveide
RIP 6: Aģentūras izveide
RIP 7: EK sagatavošana REACH

RIP 3: Vadlīnijas rūpniecībai

RIP 3.1: Reģistrācijas tehniskās dokumentācijas sagatavošana
RIP 3.2: Tehniskās vadlīnijas (TGD) Ķīmiskās drošības pārskatam
RIP 3.3: Tehniskās vadlīnijas (TGD) par nepieciešamo informāciju par vielas īpašībām
RIP 3.4: Kopīga datu izmantošana (*data sharing*) (provizoriskā reģistrācija)
RIP 3.5: Prasības pakārtotiem lietotājiem
RIP 3.6: Klasifikācija un marķēšana saskaņā ar Globāli harmonizēto sistēmu
RIP 3.7: Dokumentācijas sagatavošana licences saņemšanai
RIP 3.8: Prasības izstrādājumiem
RIP 3.9: Tehniskās vadlīnijas (TGD) Sociāli ekonomiskās analīzes veikšanai
RIP 3.10: Tehniskās vadlīnijas (TGD) vielas identitātes raksturošanai un pārbaudei

Informācijas galdi:

Regula uzliek pienākumu Dalībvalstīm izveidot nacionālos informācijas galdus, lai uzņemtos padomdevēja funkcijas uzņēmumiem, it īpaši mazajiem un vidējiem uzņēmumiem, par Regulas prasībām un palīdzētu ieviest šīs prasības. Pagaidām šāds informācijas galds Latvijā vēl nav izveidots, bet, regulai stājoties spēkā, tāds tiks izveidots.

Vairāk informācijas par REACH Jūs varat iegūt no šādām organizācijām, kas aktīvi piedalījušās debatēs:

Ekonomiskās sadarbības un attīstības organizācija, <i>Organisation for Economic Co-operation and Development</i> – OECD:	www.oecd.org
Eiropas Ķīmiskās rūpniecības padome, <i>European Chemical Industry Council</i> - CEFIC:	www.cefic.be
Ķīmisko vielu tālāk lietotāju koordinācijas grupa, <i>Downstream Users of Chemicals Co-ordination (DUCC) Group</i> :	www.duccplatform.org
Eiropas Ķīmisko vielu ekotoksikoloģijas un toksikoloģijas centrs, <i>European Centre for Ecotoxicology and Toxicology of Chemicals</i> :	www.ecetoc.org
Eiropas Vides birojs, <i>European Environmental Bureau</i> - EEB:	www.eeb.org
Pasaules Dabas fonds, <i>World Wide Fund for Nature</i> - WWF:	www.panda.org
<i>Greenpeace</i> :	www.greenpeace.org
Starptautiskais Ķīmisko vielu sekretariāts, <i>International Chemicals Secretariat</i> :	www.chemsec.org
Eiropas Patērētāju aizsardzības organizācija, <i>European Consumers organisations</i> - BEUC:	www.beuc.org
Eiropas Arodbiedrību konfederācija, <i>European Trade Unions Confederation</i> - ETUC:	www.etuc.org

REGULAS PIELIKUMU SARAKSTS

Numerācija atbilstoši 2005. 13.XII versijai	Pārskatītā numerācija (publikācijā izmantotā)	Pielikuma nosaukums
I pielikums	I pielikums	Vispārēji vielu novērtējuma un ķīmiskās drošības pārskata izstrādes noteikumi
Ia pielikums	II pielikums	Norādījumi drošības datu lapu sastādīšanai
Ic pielikums	III pielikums	Kritēriji vielām, kas reģistrētas apjomā no 1 līdz 10 tonnām
II pielikums	IV pielikums	Atbrīvojumi no pienākuma reģistrēt saskaņā ar 2. panta 4. punkta a) apakšpunktu
III pielikuma 2 daļa	V pielikuma 1 daļa	Atbrīvojumi no pienākuma reģistrēt saskaņā ar 2. panta 4. punkta b) apakšpunktu
IV pielikums	VI pielikums	9. pantā minētās informācijas prasības
V pielikums	VII pielikums	Standartinformācijas prasības vielām, ko ražo vai importē 1 tonnu vai lielākā apjomā
VI pielikums	VIII pielikums	Papildu standartinformācijas prasības vielām, ko ražo vai importē 10 tonnu vai lielākā apjomā
VII pielikums	IX pielikums	Papildu standartinformācijas prasības vielām, ko ražo vai importē 100 tonnu vai lielākā apjomā
VIII pielikums	X pielikums	Papildu standartinformācijas prasības vielām, ko ražo vai importē 1000 tonnu vai lielākā apjomā
IX pielikuma 1,2 daļas	XI pielikuma 1,2 daļas	Vispārēji noteikumi VII līdz X pielikumā izklāstītā testēšanas standartrežīma piemērošanai
XI pielikums	XII pielikums	Vispārēji noteikumi pakārtotiem lietotājiem par vielu novērtēšanu un ķīmiskās drošības pārskatu sagatavošanu
XII pielikums	XIII pielikums	Kritēriji noturīgu, bioakumulatīvu un toksisku vielu, kā arī ļoti noturīgu un ļoti bioakumulatīvu vielu identificēšanai
XIII pielikums	XIV pielikums	To vielu saraksts, kurām nepieciešamas atļaujas
XIV pielikums	XV pielikums	Dokumentācija
XV pielikums	XVI pielikums	Sociālo un ekonomisko aspektu analīze
XVI pielikums	XVII pielikums	Dažu bīstamu vielu, preparātu un izstrādājumu ražošanas, tirgū laišanas un lietošanas ierobežojumi

SAĪSINĀJUMI

KMR	Kancerogēnas, mutagēnas un reproduktīvajai sistēmai toksiskas vielas	CMR	Carcinogenic, mutagenic and toxic to reproduction substances
ĶDN	Ķīmiskās drošības novērtējums	CSA	Chemical Safety Assessment
ĶDP	Ķīmiskās drošības pārskats	CSR	Chemical Safety Report
PL	Pakārtots lietotājs	DU	Downstream User
EINECS	Eiropas Esošo ķīmisko vielu inventarizācija	EINECS	European Inventory of Existing Chemical Substances
ES	Eiropas Savienība	EU	European Union
ĶPR	Ķīmisko produktu ražotājs	F	Formulator
GHS	Ķīmisko vielu klasificēšanas un marķēšanas globāli harmonizētā sistēma	GHS	Globally Harmonised System on Classification and Labelling of Chemicals
I	Importētājs	I	Importer
IT	Informācijas tehnoloģijas	IT	Information Technologies
RL	Rūpnieciskais lietotājs	IU	Industrial user
VR	Vielu ražotājs	M	Manufacturer of substances
PBT	Noturīgas, bioakumulatīvas un toksiskas vielas	PBT	Persistent, Bioaccumulative and Toxic substances
PrL	Profesionālais lietotājs	PU	Professional user
PPORD	Produktu un procesu orientētā izpēte un attīstība	PPORD	Product and Process Oriented Research and Development
(Q)SAR	Struktūras - aktivitātes attiecību kvalitātes vai kvantitātes modeļi	(Q)SAR	(Quantitative) Structure-Activity Relationship
REACH	Ķīmisko vielu reģistrācija, vērtēšana, atļauju sistēma un ierobežojumi	REACH	Registration, Evaluation, Authorisation and Restriction of Chemicals
RIP	REACH ieviešanas projekts	RIP	REACH implementation project
RPP	Riska pārvaldības pasākumi	RMM	Risk Management Measures
RSM	Riska samazināšanas pasākumi	RRM	Risk Reduction Measures
DDL	Drošības datu lapa	SDS	Safety Data Sheet
SIEF	Forums informācijas apmaiņai par vielām	SIEF	Substance information exchange forum
MVU	Mazie un vidējie uzņēmumi	SME	Small and medium size enterprises
TV	Tehniskās vadlīnijas	TGD	Technical Guidance Document
v_vP_vB	Ļoti noturīga un ļoti bioakumulatīva viela	v_vP_vB	Very Persistent very Bioaccumulative

AR KO SAZINĀTIES PAR REACH?

LR Vides ministrija: Zane Gedroviča	tel. +371 7026511	zane.gedrovica@vidm.gov.lv	www.vidm.gov.lv
Latvijas Vides, ģeoloģijas un metereoloģijas aģentūra: Arnis Ludboržs	tel. +371 7146138	arnis.ludborzs@lvgma.gov.lv	www.lvgma.gov.lv
LR Ekonomikas ministrija: Marija Eberšteine	tel. +371 7013133	marija.ebersteine@em.gov.lv	www.em.gov.lv
Latvijas Ķīmijas un farmācijas uzņēmēju asociācija	tel. +371 7298683	lakifa@lakifa.lv	www.lakifa.lv
Baltijas Vides Forums: Guna Krūmiņa	tel. +371 7357558	guna.krumina@bef.lv	www.bef.lv
Valsts Sanitārā inspekcija	tel. +371 7819671	vsi@vsi.gov.lv	www.vsi.gov.lv